
D15 C5 snelheidsmeter (Standaard editie) Gebruikershandleiding

Wijziging record		
1	Eerste keer uitgegeven door	20191202

Inhoud

Inhoud.....	1
I. Over gebruikershandleiding	2
II. Uiterlijk en afmetingen	2
● III. Functieoverzicht	3
● IV. Knop definitie	4
● V. Installatie	4
● VI. Bedieningsinstructies	5
1. In-/uitschakelen van de snelheidsmeter	5
2. De koplamp aan/uit zetten	6
3. Selecteer het stroom assistentie niveau en de 6km/h duwen met stroom assistentie modus	6
4. Weergave batterijniveau	7
5. Weergave foutcode	8
● VII. Beschrijving van het looddraad	8
● VIII. Vaak gestelde vragen	9
● IX. Kwaliteitsgarantie en garantiedekking	9
● X. Versie informatie	10
● XI. Foutencode definitie tabel	10
Bijgevoegde lijst 1: foutencode definitie tabel 1.1	10

I. Over gebruikershandleiding

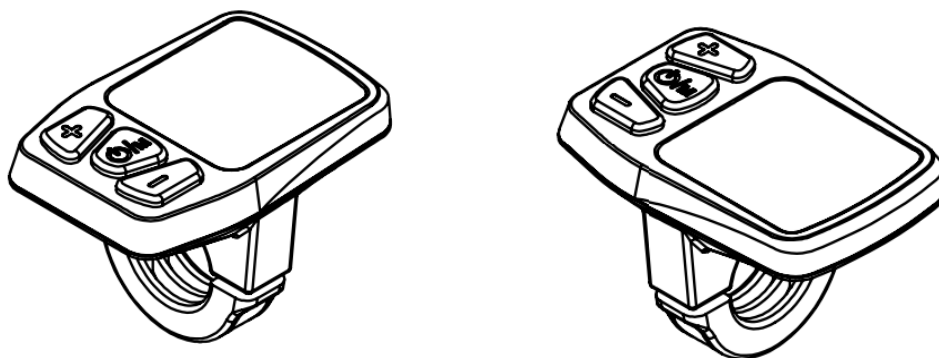
Beste gebruikers, om uw elektrische fiets beter te gebruiken, lees de gebruikershandleiding van de D15 C5 snelheidsmeter zorgvuldig door voor gebruik. Wij zullen u elk aspect van de snelheidsmeter in de beknoptste woorden, met inbegrip van installatie, het instellingen en het gebruik van de snelheidsmeter vertellen. En wij zullen u helpen om om het even welke mogelijke verwarring en hindernissen ook te elimineren.

II. Uiterlijk en afmetingen

Hoofdmateriaal en kleur (De kleur is onderworpen aan het daadwerkelijke product)

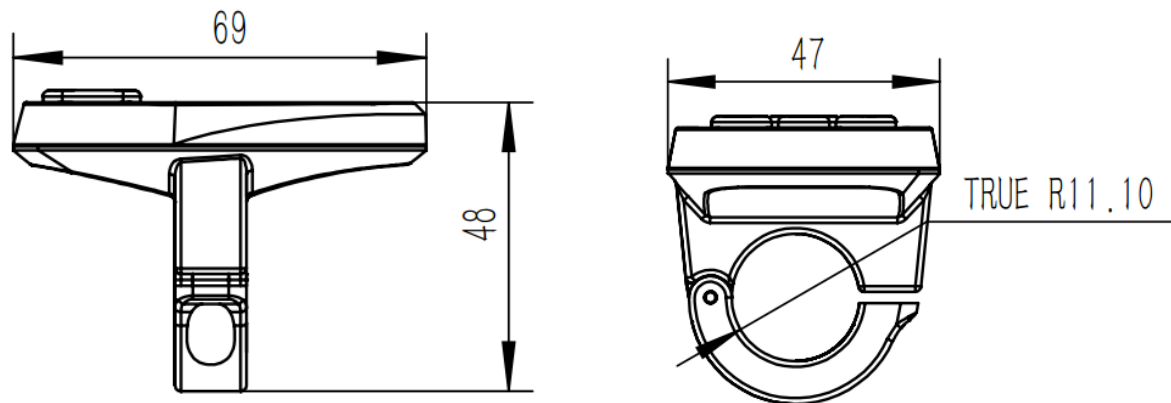
D15 C5 snelheidsmeter heeft een smaragdgroene LED-display, 3 knopen, mooie verschijning, en duidelijke interface. Het heeft vier-laag PCB, een nylon materiële ringgesp, en ABS behuizing, dankzij het materiaal dat voor behuizing wordt gebruikt, kan het in de temperatuur van -20°C aan 60°C worden gebruikt zonder compromis het is goede mechanische eigenschappen.

Beeld van het product



Figuur 2-1

Afmeting figuur (eenheid: mm)



Figuur 2-2

● III. Functieoverzicht

D15 C5 snelheidsmeter is een smaragdgroene LED-display snelheidsmeter. Het kan paren 24V/36V/48V batterij met brede spanning, en geïntegreerde koplamp schakelaar functie. Deze snelheidsmeter communiceert met de overeenkomstige controller en batterij door CANBUS-communicatie. Hoofdfuncties: (zoals getoond in Figuur 3-1 hieronder)

- ◆ Koplampfunctie;
- ◆ Weergave stroom assistentie niveau;
- ◆ Weergave batterijniveau;
- ◆ Weergave foutcode;
- ◆ 6km/h duwen met stroom assistentie;



Figuur 3-1

Volledig weergavegebied

De snelheidsmeter heeft een LED-lichteffect wanneer deze is ingeschakeld, wat erg cool is. Het ontwerp van de interface en de geselecteerde LED's optimaliseren de zichtbaarheid in zonlicht, terwijl ze comfortabel zijn om naar te kijken en niet verblindend voor de ogen. Het verfrissende ontwerp van de display-interface maakt het voor klanten gemakkelijker te gebruiken. Zoals blijkt uit figuur 3-2 hieronder:



Figuur 3-2

● IV. Knop definitie

De D15 C5 snelheidsmeter heeft 3 knoppen. Dit zijn de **Verhoogknop**, **Powerknop** en **Verlaagknop**.



Figuur 4

● V. Installatie

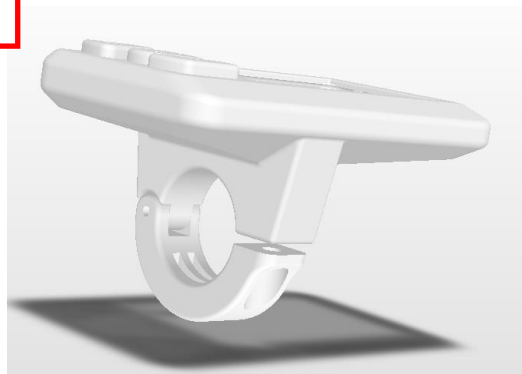
Plaats de snelheidsmeter op het stuur, stel hem in op een positie die gemakkelijk te

zien en te bedienen is en draai de schroef vast met een koppel van 1N.m om de installatie te voltooien.



Draai de schroef
vast met een
koppel van 1N.m.

Steek de ringesp in het stuur



draai de schroef vast om de installatie te voltooien

● VI. Bedieningsinstructies

1. In-/uitschakelen van de snelheidsmeter

Wanneer de batterij werkt en de snelheidsmeter is ingeschakeld, druk kort op de **powerknop** 1 seconde om het aan te zetten. Het zal LED-lichteffect weergeven wanneer het is ingeschakeld, het standaard stroom assistentie niveau is 1, en de rechter LED zal het huidige batterijniveau aangeven. De snelheidsmeter voorziet de controller van stroom. Wanneer de snelheidsmeter wordt aangezet, druk lang op de **powerknop** 2 seconden om het uit te zetten. De snelheidsmeter gebruikt geen batterijvermogen wanneer hij wordt uitgeschakeld, en zijn lekstroom is minder dan 1 μ A. De werking wordt getoond in Figuur 6-1 hieronder:



Figuur 6-1

2. De koplamp aan/uit zetten

Wanneer de snelheidsmeter is ingeschakeld, drukt u gedurende 2 seconden op de **Verhoogknop** om de koplamp in te schakelen; druk nogmaals gedurende 2 seconden op de **Verhoogknop** om de koplamp uit te schakelen. Zoals getoond in Figuur 6-2:



Figuur 6-2

3. Selecteer het stroom assistentie niveau en de 6km/h duwen met stroom assistentie modus.

Wanneer de snelheidsmeter aan is, wordt het stroom assistentie niveau weergegeven in de 5-balken LED. U kunt het stroom assistentie niveau selecteren en het motorvermogen in niveau 0-5 wijzigen (het bereik is instelbaar en het standaard stroom assistentie niveau is 1) door kort op de Verhoogknop en Verlaagknop te drukken. De LED toont het stroom assistentie niveau in oplopende volgorde van links naar rechts. Houd de **Verlaagknop** ingedrukt om de 6km/h duwen met stroom assistentie modus in te

schakelen en alle LED's knipperen. Laat de **Verlaagknop** los om de 6km/h duwen met stroom assistentie modus te verlaten, het stroom assistentie niveau gaat terug naar 0 en de LED's stoppen met knipperen. (U kunt in elke stroom assistentie niveau naar de duwen met stroom assistentie modus gaan) Het display van de duwen met stroom assistentie modus en het stroom assistentie niveau worden getoond in Figuur 6-3:



Figuur 6-3

4. Weergave batterijniveau

Het batterijniveau wordt weergegeven in de 5-balken LED. Als de batterij volledig is opgeladen, branden de onderste LED's allemaal; als de batterij te weinig spanning heeft, knippert de onderste LED en moet hij onmiddellijk worden opgeladen. Het batterijniveau wordt achtereenvolgens van links naar rechts verhoogd weergegeven. Zoals getoond in Figuur 6-4:



Batterij percentage:

$\leq 15\%$

15%—29%

30%—44%

45%—59%

60%—84%

$\geq 85\%$

Weergave snelheidsmeter batterijniveau

Onderspanning

Eerste balk

Tweede balk

Derde balk

Vierde balk

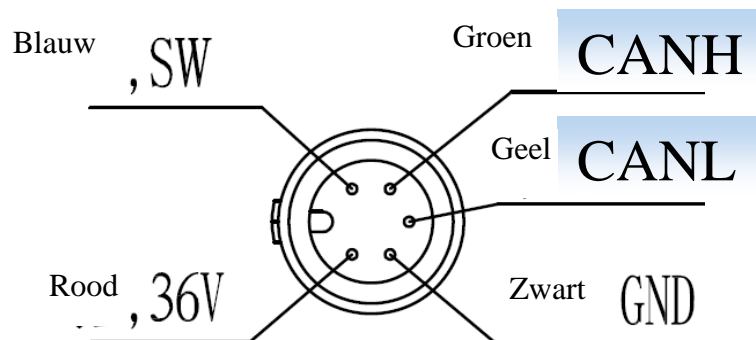
Vijfde balk

5. Weergave foutcode

Wanneer er een fout in het elektronische controlesysteem van de elektrische fiets is, zal de LED van de snelheidsmeter knipperen om de foutcode weer te geven, en ophouden te werken, de interface van de foutenvertoning kan slechts worden verlaten wanneer de fout wordt geëlimineerd (als u enkel de snelheidsmeter uitschakelt zonder fout te elimineren en het opnieuw opstart, zal de snelheidsmeter niet werken). Voor mogelijke oorzaken aan de fout, gelieve te verwijzen naar de bijgevoegde de **foutencode definitie tabel**.

● VII. Beschrijving van het looddraad

De snelheidsmeter D15 C5 heeft een 5-aderig snoer en kan worden gevoed door een accuspanning van 24V/36V/48V: 1. Pluspool van stroomvoorziening (rood) 2. Aarde (zwart) 3. Communicatie CANL (geel) 4. Communicatie CANH (groen) 5. Zwakke stroomslot (blauw).



(5-aderige looddraad aansluitschema)

● VIII. Vaak gestelde vragen

Vraag: Waarom kan het niet worden ingeschakeld?

Antwoord: Controleer of de snelheidsmeterharnas en de connector van de controller goed zijn aangesloten.

Vraag: Wat moet ik doen als de snelheidsmeter een foutcode weergeeft?

Antwoord: Zoek eerst het bijbehorende probleem aan de hand van de weergegeven foutcode, als het probleem niet zelf kan worden opgelost, ga dan naar de elektrische fietsenmaker voor reparatie op tijd.

● IX. Kwaliteitsgarantie en garantiedekking

Garantie-informatie:

1. Voor elk defect veroorzaakt door slechte kwaliteit van het product bij normaal gebruik, zijn wij verantwoordelijk voor een beperkte garantie tijdens de garantieperiode.
2. De garantieperiode bedraagt 30 maanden vanaf de datum van aankoop.

Buiten garantie:

De volgende gevallen vallen niet onder de garantie

1. **Ongeoorloofde demontage en wijziging.**
2. Storing of schade veroorzaakt door verkeerd gebruik door de gebruiker of derden of door onjuiste installatie en inbedrijfstelling.
3. Krassen of schade aan het behuizing nadat de snelheidsmeter is verzonden.
4. Kras of schade aan het looddraad van de snelheidsmeter.
5. Storing of schade veroorzaakt door overmacht (zoals brand, aardbeving, enz.) of natuurrampen (zoals blikseminslag, enz.).

6. Het product valt buiten de garantie.

● X. Versie informatie

De op sommige fietsen gebruikte softwareversie van de snelheidsmeter kan afwijken van deze handleiding, in dat geval geldt de actuele versie.

● XI. Foutencode definitie tabel

Bijgevoegde lijst 1: foutencode definitie tabel 1.1

LED snelheidsmeter weergave (Versnelling niveau LED-balk knippert) ○ Uit ● Knippert	Foutbeschrijving	Problemen oplossen
○●○○○	Fout in fase lijn overstrom van controller	Als de fout blijft bestaan na het opnieuw opstarten van het systeem, vraag dan de garantie aan bij een erkende dealer.
○○●○○	Fout in busbar overstrom van controller	Als de fout blijft bestaan nadat het systeem opnieuw is opgestart en de controller is vervangen, vraag dan de garantie aan bij een erkende dealer.
○●●○○	Fout in controller HALL	Controleer of de kabel goed is aangesloten, als de fout blijft bestaan na het opnieuw aansluiten, vraag dan hulp aan een erkende dealer.
○●○●○	Fout in controller temperatuur	Als de fout blijft bestaan, vraag dan de garantie aan bij een erkende dealer.
○●●●●	Fout in display communicatie	Controleer of de kabel goed is aangesloten, als de storing na het opnieuw aansluiten blijft bestaan, vervang dan de snelheidsmeter, de controller of het verlengsnoer.
○●●○●	Veiligheid gerelateerde fouten	Sluit de controller opnieuw aan, werk de software bij of vervang de controller.
○●○●●	Fout in display MCU, fout in spanningsreferentie	Vervang het display

○●●●○	Fout in motor temperatuur	Controleer of de motor overbelast is door hem te stoppen en opnieuw te starten, als de foutcode niet verdwijnt en de fout aanhoudt, vraag dan hulp aan een erkende dealer.
○●●●●	Duwen met stroom assistentie fout of stroomschakelaar fout	Controleer of de knop vastzit, zo ja, vervang dan de snelheidsmeter.
○○○●○	Fout in rem en throttle	Controleer de remleidingen, of de rem hersteld is voordat u het systeem opstart.
○●○○●	Controller overspanning of onderspanning	Controleer de batterijspanning

EINDE